

## Entwicklung der Kernhaushalte der Länder bis einschließlich August 2023

Das Bundesministerium der Finanzen legt Zusammenfassungen über die Haushaltsentwicklung der Kernhaushalte der Länder bis einschließlich August 2023 vor.

Im Vergleich zum Vorjahreswert verschlechterte sich der Finanzierungssaldo der Ländergesamtheit um rund 24,7 Mrd. € und betrug Ende August -1,0 Mrd. €. Gegenüber dem Vormonat verbesserte sich der Saldo um 1,3 Mrd. €. Im Gegensatz dazu verschlechterte sich der Finanzierungssaldo des Bundes gegenüber dem Vormonat um 11,6 Mrd. € auf -59,0 Mrd. €.

Die Einnahmen der Länder sanken im Vergleich zum Vorjahr um 4,8 %, während die Ausgaben um 3,0 % stiegen. Im Wesentlichen ist die Verschlechterung des Finanzierungssaldos auf die gegenüber dem Vorjahr gesunkenen Steuereinnahmen<sup>1</sup> (-3,1 %) und die Rückgänge von Einnahmen von Verwaltungen (lfd. Rechnung) um 15,51 % zurückzuführen. Der Rückgang der Einnahmen ergibt sich insbesondere auch aus der Reduzierung von coronabedingten Hilfen des Bundes. Auf Grund der im Laufe eines Haushaltsjahres gewöhnlich starken Schwankungen, denen die Einnahmen und Ausgaben unterliegen, lässt sich noch kein Schluss für den Jahresabschluss ziehen.

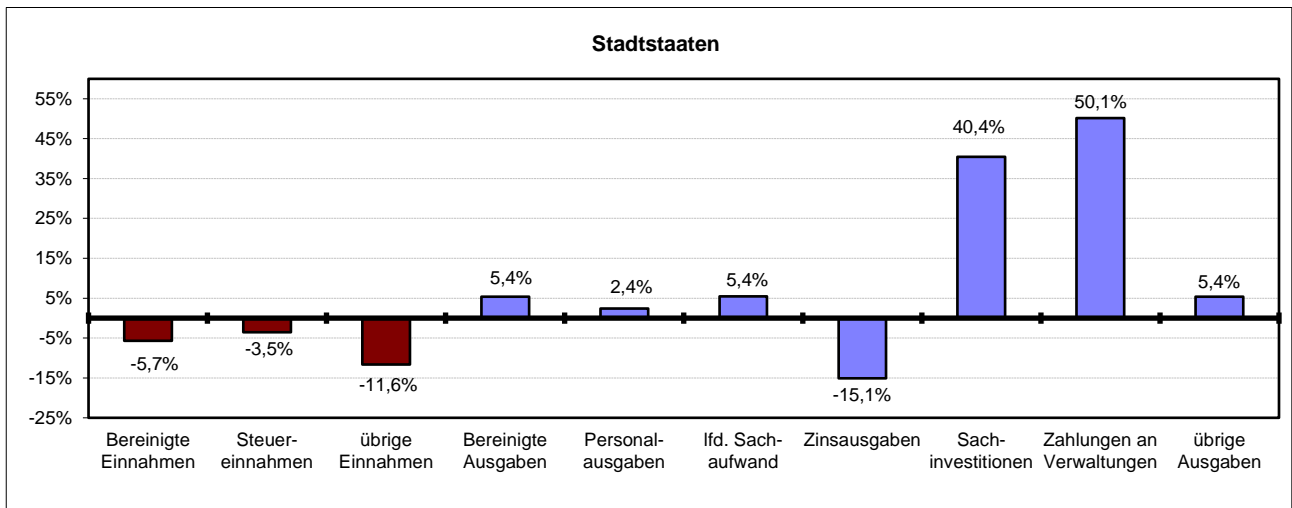
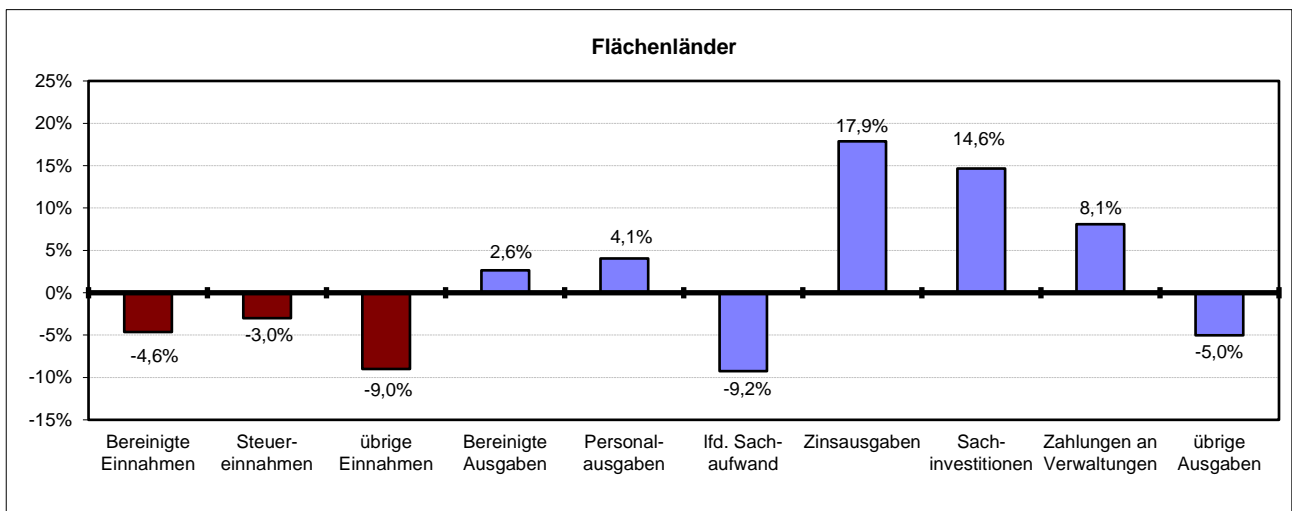
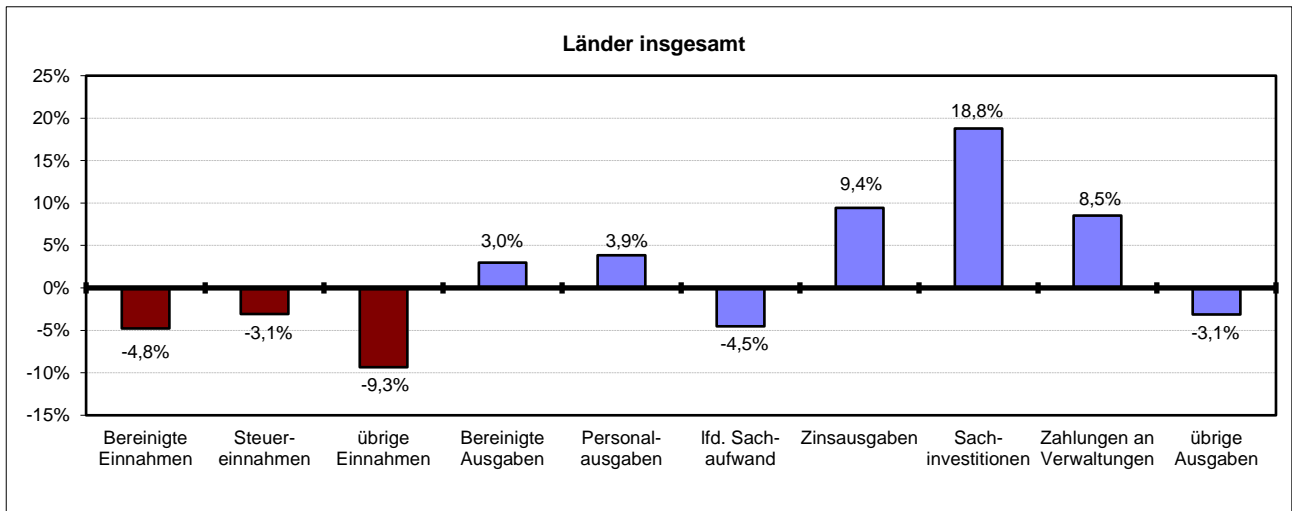
Die Einnahmen und Ausgaben der Länder bis August, die im Einzelnen in den nachfolgenden Tabellen aufgeführt sind, stellen sich insgesamt wie folgt dar:

in Mio €	Flächenländer	Stadtstaaten	Länder insgesamt
<b>Bereinigte Einnahmen</b>	<b>270.082</b>	<b>41.054</b>	<b>311.136</b>
darunter:			
Steuereinnahmen	199.890	30.845	230.735
übrige Einnahmen	70.192	10.209	80.401
<b>Bereinigte Ausgaben</b>	<b>271.357</b>	<b>40.794</b>	<b>312.151</b>
darunter:			
Personalausgaben	94.448	12.380	106.828
Lfd. Sachaufwand	20.643	11.401	32.045
Zinsausgaben an andere Bereiche	4.940	1.224	6.164
Sachinvestitionen	4.077	952	5.029
Zahlungen an Verwaltungen	93.299	1.401	94.699
übrige Ausgaben	53.951	13.437	67.387
<b>Finanzierungssaldo</b>	<b>-1.275</b>	<b>+260</b>	<b>-1.015</b>

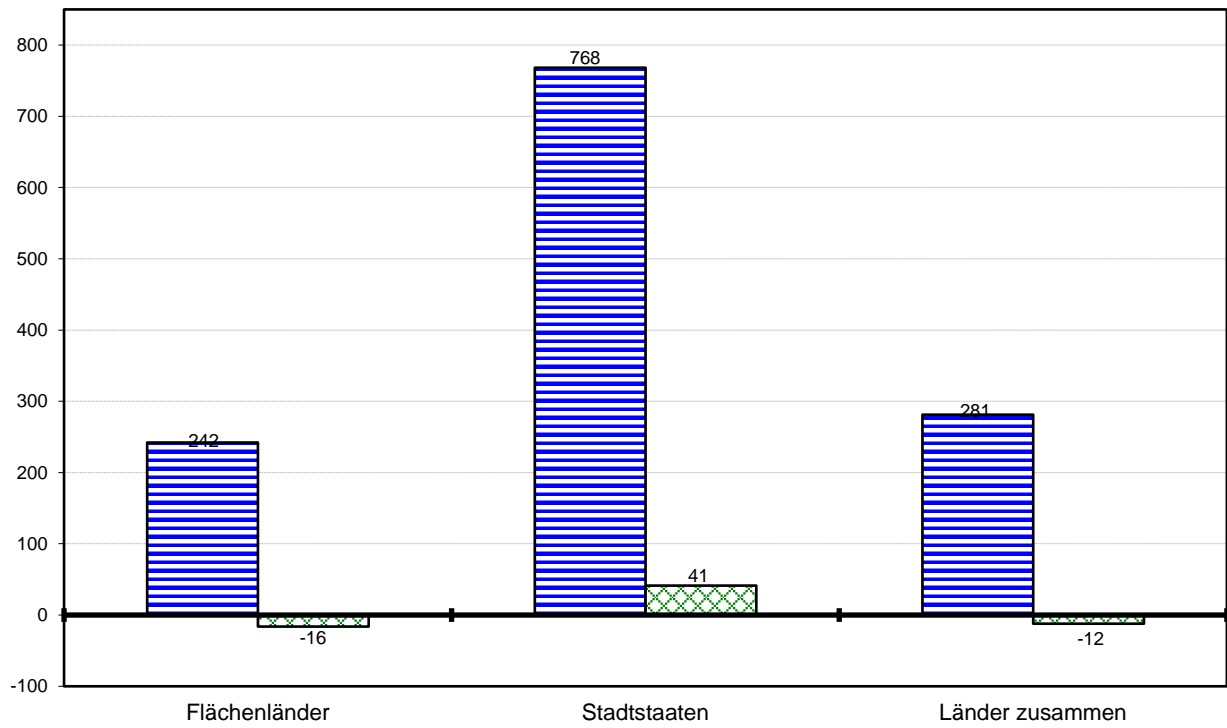
(Länderzusammenfassungen ohne Zahlungen der Länder untereinander)

<sup>1</sup> Zur Entwicklung der Steuereinnahmen wird auf den [Artikel Steuereinnahmen und konjunkturelles Umfeld im August im Monatsbericht September des Bundesministeriums](#) der Finanzen verwiesen.

**Veränderungsraten im Vergleich zum Vorjahr**



### Vergleich der Finanzierungssalden je Einwohner 2022 / 2023 - in EUR -



■ Januar - August 2022

■ Januar - August 2023

Lfd. Nr.	Bezeichnung	August 2022			Juli 2023			August 2023		
		Bund	Länder	Ins- gesamt	Bund	Länder	Ins- gesamt	Bund	Länder	Ins- gesamt
	Seit dem 1. Januar gebuchte									
<b>1</b>	<b>Bereinigte Einnahmen</b>	<b>227.793</b>	<b>326.737</b>	<b>528.921</b>	<b>215.640</b>	<b>273.321</b>	<b>467.010</b>	<b>242.925</b>	<b>311.136</b>	<b>529.245</b>
	für das laufende Haushaltsjahr									
11	<u>Einnahmen der laufenden Rechnung</u>	226.894	319.518	546.412	214.891	267.226	482.117	242.165	304.269	546.434
111	Steuereinnahmen	212.059	238.053	450.111	199.624	202.596	402.220	224.596	230.735	455.331
112	Einnahmen v von Verwaltungen (laufende Rechnung)	1.917	64.446	66.363	1.668	47.757	49.424	1.937	54.450	56.388
1121	Allgemeine BEZ	-	4.519	4.519	-	3.826	3.826	-	3.826	3.826
12	<u>Einnahmen der Kapitalrechnung</u>	900	7.219	8.119	750	6.094	6.844	761	6.867	7.628
121	Veräußerungserlöse	70	84	153	89	45	134	101	51	151
1211	Veräußerungen v von Beteiligungen und Kapitalrückzahlungen	0	3	3	15	11	26	15	11	26
122	Einnahmen v von Verwaltungen (Kapitalrechnung)	206	4.515	4.721	115	3.865	3.980	113	4.365	4.478
<b>2</b>	<b>Bereinigte Ausgaben</b>	<b>313.989</b>	<b>303.091</b>	<b>591.471</b>	<b>263.069</b>	<b>275.591</b>	<b>516.709</b>	<b>301.932</b>	<b>312.151</b>	<b>589.266</b>
	für das laufende Haushaltsjahr									
21	<u>Ausgaben der laufenden Rechnung</u>	290.787	277.955	568.742	237.047	252.747	489.795	271.560	285.119	556.679
211	Personalausgaben	25.773	102.860	128.633	23.450	94.026	117.476	27.215	106.828	134.043
2111	Bezüge für Aktive	18.059	68.333	86.392	16.317	61.659	77.976	18.945	70.052	88.997
2112	Versorgungsausgaben	5.773	26.857	32.630	5.221	24.826	30.047	6.074	28.143	34.216
2113	Beihilfe und dgl.	1.504	7.364	8.867	1.500	7.276	8.776	1.731	8.334	10.064
212	Laufender Sachaufw and	24.115	33.556	57.671	21.038	28.175	49.214	24.383	32.045	56.428
2121	Sächliche Verwaltungsausgaben	12.231	19.074	31.304	12.011	17.417	29.428	13.738	20.134	33.872
213	Zinsausgaben an andere Bereiche	15.380	5.632	21.013	27.712	5.711	33.423	32.899	6.164	39.063
214	Ausgaben an Verwaltungen (laufende Rechnung)	156.705	78.265	234.970	115.285	74.828	190.113	130.066	84.125	214.190
2142	Zuweisungen an Gemeinden	23	72.894	72.917	17	68.378	68.395	23	76.908	76.930
22	<u>Ausgaben der Kapitalrechnung</u>	23.201	25.136	48.338	26.021	22.845	48.867	30.373	27.032	57.405
221	Sachinvestitionen	3.259	4.234	7.493	2.532	4.219	6.751	3.069	5.029	8.098
222	Erwerb v von Beteiligungen	88	460	548	87	242	329	235	684	919
223	Ausgaben an Verwaltungen (Kapitalrechnung)	4.638	8.993	13.632	1.130	9.354	10.484	2.396	10.574	12.970
2231	Investive Zuweisungen an Gemeinden	109	7.799	7.907	104	7.500	7.604	117	8.529	8.646
224	Zuschüsse für Investitionen an sonstige Bereiche	12.739	6.628	19.366	13.523	6.902	20.425	15.857	8.310	24.166
22a	nachrichtlich: Investitionsausgaben	22.282	22.323	44.604	24.598	22.316	46.914	28.912	26.491	55.403
<b>3</b>	<b>Finanzierungssaldo</b>	<b>-86.194 <sup>1)</sup></b>	<b>23.645</b>	<b>-62.548</b>	<b>-47.427 <sup>1)</sup></b>	<b>-2.270</b>	<b>-49.697</b>	<b>-59.005 <sup>1)</sup></b>	<b>-1.015</b>	<b>-60.020</b>
<b>4</b>	<b>Saldo aus Schuldenaufnahme und Schuldentilgung</b>	<b>64.994 <sup>2)</sup></b>	<b>-33.670</b>	<b>31.323</b>	<b>42.015 <sup>2)</sup></b>	<b>-43.154</b>	<b>-1.140</b>	<b>44.242 <sup>2)</sup></b>	<b>-45.113</b>	<b>-871</b>
41	Schuldenaufnahme am Kreditmarkt (brutto)	305.071	28.627	333.698	272.671	30.715	303.387	309.314	30.586	339.900
42	Schuldentilgung am Kreditmarkt	240.077	62.298	302.375	230.657	73.869	304.526	265.072	75.699	340.771
	Zum Ende des Monats gebuchte									
5	Kassenkredite von Kreditinstituten	12.165	21.587	33.752	-33.335	3.848	-29.487	-22.931	1.324	-21.607

<sup>1)</sup> Einschließlich haushaltstechnischer Verrechnungen.

<sup>2)</sup> inkl. Abgrenzungsdifferenzen zwischen Haushaltszahlen und Schuldenberichterstattung.

lfd. Nr.	Bezeichnung	Baden- Württ.	Bayern <sup>2)</sup>	Branden- burg	Hessen	Mecklbg.- Vorpom.	Nieder- sachsen	Nordrh.- Westf.	Rheinl.- Pfalz	Saarland
	Seit dem 1. Januar gebuchte									
<b>1</b>	<b>Bereinigte Einnahmen</b>	<b>37.594,1</b>	<b>44.564,1<sup>a)</sup></b>	<b>9.289,9</b>	<b>21.308,8</b>	<b>6.281,0</b>	<b>30.242,4</b>	<b>61.620,1</b>	<b>13.949,0</b>	<b>4.473,0</b>
	für das laufende Haushaltsjahr									
	<u>Einnahmen der laufenden Rechnung</u>									
111	Steuereinnahmen	37.026,8	43.734,7	9.096,1	20.785,2	5.858,0	29.802,1	60.583,2	13.807,6	4.447,7
112	Einnahmen von Verwaltungen (laufende Rechnung)	28.652,3	33.559,6	6.518,5	15.950,9	4.075,7	22.858,6 <sup>3)</sup>	46.082,2	10.409,0	3.343,0
1121	Allgemeine BEZ	7.011,5	5.916,2	1.713,1	3.574,8	1.503,5	5.630,5	11.611,8	2.396,5	990,5
		-	-	280,5	-	319,9	90,6	316,0	-	124,6
12	<u>Einnahmen der Kapitalrechnung</u>	567,3	829,4	193,7	523,6	422,9	440,3	1.036,9	141,4	25,2
121	Veräußerungserlöse	0,2	1,0	2,2	3,3	4,8	1,3	3,2	0,6	0,1
1211	Veräußerungen von Beteiligungen und Kapitalrückzahlungen	-	-	-	-	-	-	1,1	-	-
122	Einnahmen von Verwaltungen (Kapitalrechnung)	448,6	731,4	121,5	381,3	88,5	322,7	542,5	107,1	20,6
<b>2</b>	<b>Bereinigte Ausgaben</b>	<b>37.827,6</b>	<b>44.167,1<sup>b)</sup></b>	<b>10.444,4</b>	<b>21.932,1</b>	<b>6.621,4</b>	<b>25.855,8</b>	<b>64.040,1</b>	<b>13.818,2</b>	<b>3.736,9</b>
	für das laufende Haushaltsjahr									
	<u>Ausgaben der laufenden Rechnung</u>									
211	Personalausgaben <sup>1)</sup>	34.822,2	38.812,5 <sup>b)</sup>	9.327,7	20.771,6	5.713,0	24.553,8	58.589,6	13.318,7	3.488,7
2111	Bezüge für Aktive	14.829,4	19.049,6	2.543,7	7.846,9	1.572,8	9.541,1	20.723,9	5.580,2	1.339,4
2112	Versorgungsausgaben	8.878,1	12.769,6	2.055,6	4.980,6	1.342,4	5.863,3	12.632,0	3.393,4	762,5
2113	Beihilfe und dgl.	4.638,4	4.734,9	371,5	2.232,7	165,8	2.864,5	6.005,5	1.656,3	456,6
212	Laufender Sachaufwand	1.289,6	1.452,0	116,1	611,0	57,3	792,1	2.044,1	490,1	118,4
2121	Sächliche Verwaltungsausgaben	2.004,3	4.443,2 <sup>c)</sup>	670,5	1.847,8	445,6	2.343,7	4.687,2	914,3	206,0
213	Zinsausgaben an Kreditmarkt	1.761,4	3.690,4	482,7	1.610,2	343,3	1.250,9	2.907,7	531,4	137,3
214	Ausgaben an Verwaltungen (laufende Rechnung)	500,0	263,5 <sup>d)</sup>	107,1	541,1	89,0	352,9	2.013,1	218,8	167,3
2141	Zuweisungen an Gemeinden	10.389,0	9.167,2	4.346,0	6.323,5	2.405,3	8.335,1	21.220,8	4.795,7	791,4
22	<u>Ausgaben der Kapitalrechnung</u>	10.257,8	9.002,5	3.940,7	5.979,1	2.014,4	8.209,2	19.932,3	4.316,1	765,2
221	Sachinvestitionen	3.005,4	5.354,6	1.116,7	1.160,5	908,4	1.302,0	5.450,6	499,5	248,2
222	Erwerb von Beteiligungen	542,3	1.387,9	48,6	296,2	244,8	173,4	371,3	68,6	50,6
223	Ausgaben an Verwaltungen (Kapitalrechnung)	0,0	32,3	233,1	9,1	0,0	2,5	0,0	0,2	46,7
2231	Investive Zuweisungen an Gemeinden	1.464,3	1.979,6	315,2	410,6	484,2	566,7	2.581,4	179,9	70,8
224	Zuschüsse für Investitionen an sonstige Bereiche	1.435,5	1.847,4	298,0	356,1	467,7	232,9	2.058,9	166,1	65,4
22a	nachrichtlich: Investitionsausgaben	895,6	1.031,3	483,6	359,3	147,1	482,4	1.787,9	221,9	77,2
3	<b>Finanzierungssaldo</b>	<b>-233,4</b>	<b>397,0<sup>e)</sup></b>	<b>-1.154,5</b>	<b>-623,3</b>	<b>-340,4</b>	<b>4.386,6</b>	<b>-2.420,1</b>	<b>130,8</b>	<b>736,1</b>
<b>4</b>	<b>Saldo aus Schuldenaufnahme und Schuldentilgung</b>	<b>-25.065,6</b>	<b>-1.350,0<sup>f)</sup></b>	<b>2.020,0</b>	<b>-5.592,3</b>	<b>-782,1</b>	<b>-3.904,0</b>	<b>824,6</b>	<b>-5.098,9</b>	<b>-1.098,4</b>
41	Schuldenaufnahme am Kreditmarkt	1.300,0	2.241,0 <sup>g)</sup>	2.800,0	1.500,0	1.420,1	181,6	11.564,8	303,5	223,6
42	Schuldentilgung am Kreditmarkt	26.365,6 <sup>4)</sup>	3.591,0 <sup>h)</sup>	780,0	7.092,3	2.202,2	4.085,6	10.740,2	5.402,4	1.322,0
	Zum Ende des Monats gebuchte									
5	Kassenkredite von Kreditinstituten	8,6	-	-	620,0	-	-	-	352,3	-

<sup>1)</sup> ohne September-Bezüge.

<sup>2)</sup> BY - davon Stabilisierungsfonds Finanzmarkt und BayernLB: a) 134,5 Mio. €, b) 34,1 Mio. €, c) 2,1 Mio. €, d) 142,1 Mio. €, e) -9,8 €, f) 1289,0 Mio. €; g) 1560,0 Mio.€; h) 271,0 Mio. €

<sup>3)</sup> NI - Einschl. Steuereinnahmen aus 13 01-079 11 (Gewerbesteuer im nds. Küstengewässer/Festlandssockel) i. H. v. 58,3 Mio. €.

<sup>4)</sup> BW - Darin enthalten ist eine interne Verrechnung der aufgeschobenen Kreditaufnahme aus Dezember 2022 von 23.633,1 Mio. €.

lfd. Nr.	Bezeichnung	Sachsen	Sachsen-Anhalt	Schlesw.-Holst.	Thüringen	Berlin	Bremen	Hamburg	Länder zusammen
	Seit dem 1. Januar gebuchte								
<b>1</b>	<b>Bereinigte Einnahmen</b>	<b>13.923,4</b>	<b>8.039,4</b>	<b>10.997,4</b>	<b>7.799,2</b>	<b>22.440,5</b>	<b>4.841,7</b>	<b>13.772,2</b>	<b>311.136,2</b>
	für das laufende Haushaltsjahr								
11	<u>Einnahmen der laufenden Rechnung</u>	13.442,8	7.800,7	10.003,7	7.532,5	21.991,5	4.762,0	13.594,3	304.268,9
111	Steuereinnahmen	9.942,0	5.635,9	7.370,8	5.491,6	16.783,1	3.247,3	10.814,9	230.735,4
112	Einnahmen von Verwaltungen (laufende Rechnung)	2.816,7	1.803,1	1.753,2	1.641,7	3.404,2	1.151,2	1.531,7	54.450,2
1121	Allgemeine BEZ	739,6	420,3	107,6	441,5	814,3	171,2	-	3.826,1
12	<u>Einnahmen der Kapitalrechnung</u>	480,6	238,7	993,7	266,7	449,1	79,6	177,9	6.867,0
121	Veräußerungserlöse	0,9	3,6	5,5	9,3	6,7	0,3	7,7	50,7
1211	Veräußerungen v von Beteiligungen und Kapitalrückzahlungen	-	-	3,2	1,6	4,7	-	-	10,6
122	Einnahmen von Verwaltungen (Kapitalrechnung)	160,2	141,0	839,2	86,1	273,0	62,1	39,5	4.365,3
<b>2</b>	<b>Bereinigte Ausgaben</b>	<b>15.239,2</b>	<b>8.294,8</b>	<b>11.438,4</b>	<b>7.940,9</b>	<b>23.870,0</b>	<b>4.766,4</b>	<b>12.157,8</b>	<b>312.151,1</b>
	für das laufende Haushaltsjahr								
21	<u>Ausgaben der laufenden Rechnung</u>	13.372,8	7.489,1	10.793,7	7.113,7	21.654,6	4.385,1	10.912,2	285.119,0
211	Personalausgaben <sup>1)</sup>	3.698,0	1.912,0	3.593,2	2.218,2	7.699,9	1.437,2	3.242,5	106.828,0
2111	Bezüge für Aktive	3.230,2	1.575,3	2.197,3	1.842,5	5.545,8	964,1	2.019,0	70.051,7
2112	Versorgungsausgaben	329,7	243,1	1.123,4	273,7	1.717,5	388,3	940,6	28.142,5
2113	Beihilfe und dgl.	118,5	91,6	266,3	97,2	425,1	82,7	281,6	8.333,7
212	Laufender Sachaufwand	953,8	871,8	720,3	534,7	7.287,7	943,7	3.169,9	32.044,5
2121	Sächliche Verwaltungsausgaben	769,4	254,3	610,1	357,1	3.264,7	408,9	1.754,4	20.134,2
213	Zinsausgaben an Kreditmarkt	27,1	253,7	266,5	139,6	650,4	294,0	279,8	6.163,9
214	Ausgaben an Verwaltungen (laufende Rechnung)	5.634,6	2.507,5	4.701,4	2.786,4	479,3	109,0	132,5	84.124,7
2141	Zuweisungen an Gemeinden	4.193,1	2.177,7	3.695,0	2.402,9	3,7	8,6	9,6	76.907,9
22	<u>Ausgaben der Kapitalrechnung</u>	1.866,3	805,7	644,7	827,2	2.215,4	381,3	1.245,6	27.032,1
221	Sachinvestitionen	374,5	181,7	174,9	161,8	594,7	47,7	309,6	5.028,6
222	Erwerb von Beteiligungen	0,0	10,0	3,2	0,0	337,7	0,0	8,8	683,6
223	Ausgaben an Verwaltungen (Kapitalrechnung)	897,5	345,2	252,4	346,8	561,3	118,4	0,0	10.574,3
2231	Investive Zuweisungen an Gemeinden	684,7	344,8	208,7	281,0	82,0	0,0	0,0	8.529,2
224	Zuschüsse für Investitionen an sonstige Bereiche	508,8	267,8	175,2	271,2	558,8	158,1	883,4	8.309,6
22a	nachrichtlich: Investitionsausgaben	1.866,3	805,7	644,3	826,2	2.140,9	339,4	1.245,6	26.491,3
<b>3</b>	<b>Finanzierungssaldo</b>	<b>-1.315,8</b>	<b>-255,3</b>	<b>-441,0</b>	<b>-141,7</b>	<b>-1.429,5</b>	<b>75,3</b>	<b>1.614,4</b>	<b>-1.014,8</b>
<b>4</b>	<b>Saldo aus Schuldenaufnahme und Schuldentilgung</b>	<b>-770,2</b>	<b>208,6</b>	<b>-3.551,5</b>	<b>-309,0</b>	<b>1.236,2</b>	<b>-508,0</b>	<b>-1.372,4</b>	<b>-45.113,0</b>
41	Schuldenaufnahme am Kreditmarkt	-	3.305,8	365,2	-	4.492,0	598,7	289,7	30.586,0
42	Schuldentilgung am Kreditmarkt	770,2	3.097,2	3.916,7	309,0	3.255,8	1.106,6	1.662,1	75.698,9
	Zum Ende des Monats gebuchte								
5	Kassenkredite von Kreditinstituten	283,0	60,0	-	-	-	-	-	1.323,9

<sup>1)</sup> ohne September-Bezüge.

<sup>2)</sup> BY - davon Stabilisierungsfonds Finanzmarkt und BayernLB: a) 134,5 Mio. €, b) 34,1 Mio. €, c) 2,1 Mio. €, d) 142,1 Mio. €, e) -9,8 €, f) 1289,0 Mio. €; g) 1560,0 Mio.€; h) 271,0 Mio. €

<sup>3)</sup> NI - Einschl. Steuereinnahmen aus 13 01-079 11 (Gewerbesteuer im nds. Küstengewässer/Festlandssockel) i. H. v. 58,3 Mio. €.

<sup>4)</sup> BW - Darin enthalten ist eine interne Verrechnung der aufgeschobenen Kreditaufnahme aus Dezember 2022 von 23.633,1 Mio. €.