

Entwicklung der Kernhaushalte der Länder bis einschließlich November 2022

Das Bundesministerium der Finanzen legt Zusammenfassungen über die Haushaltsentwicklung der Kernhaushalte der Länder bis einschließlich November 2022 vor.

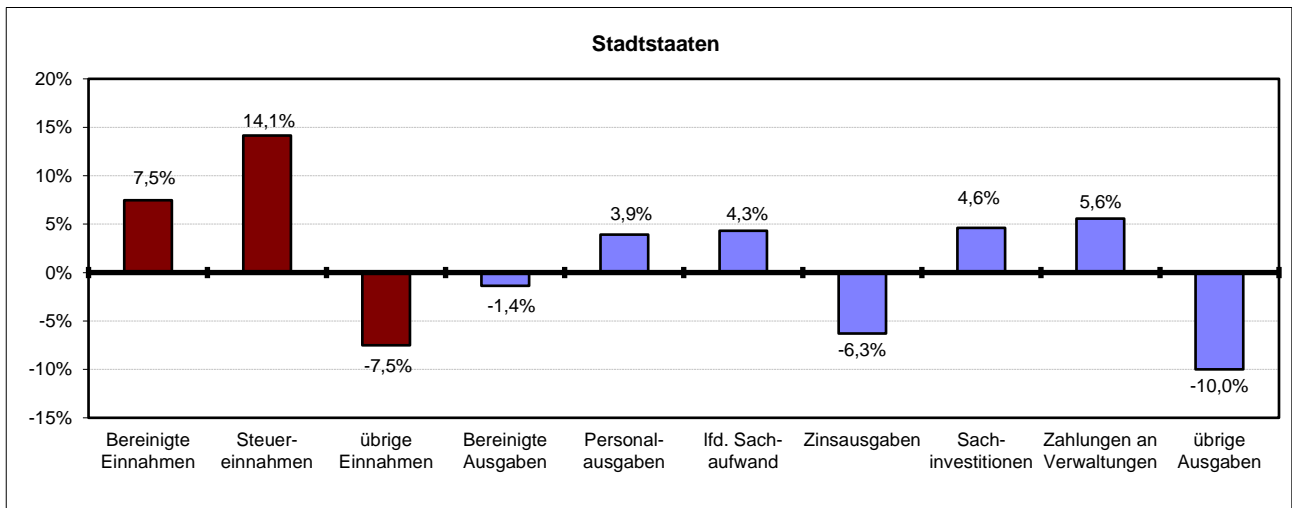
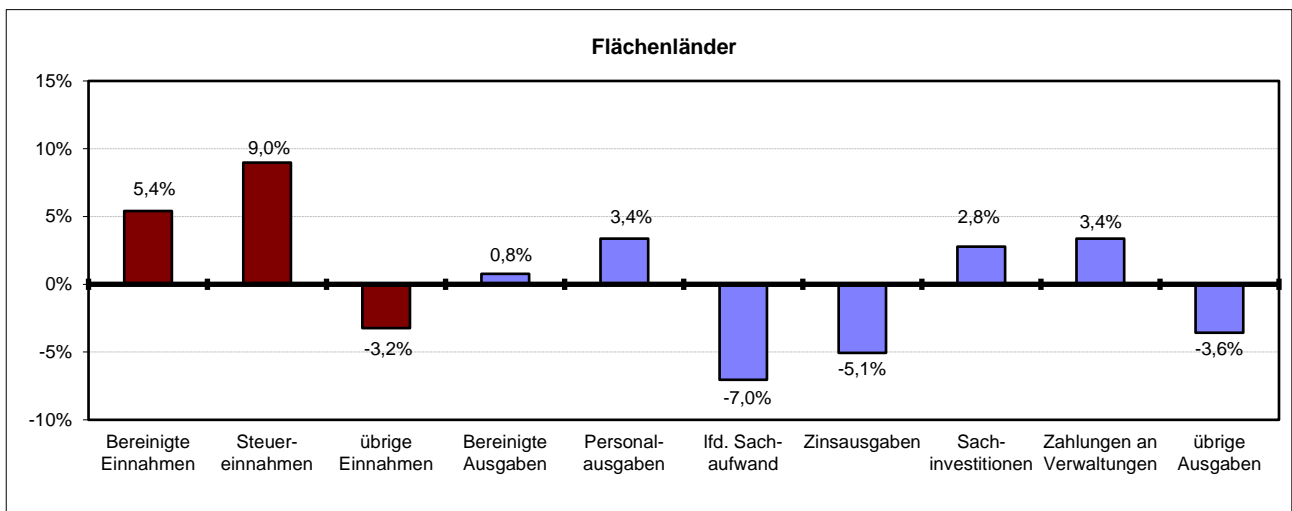
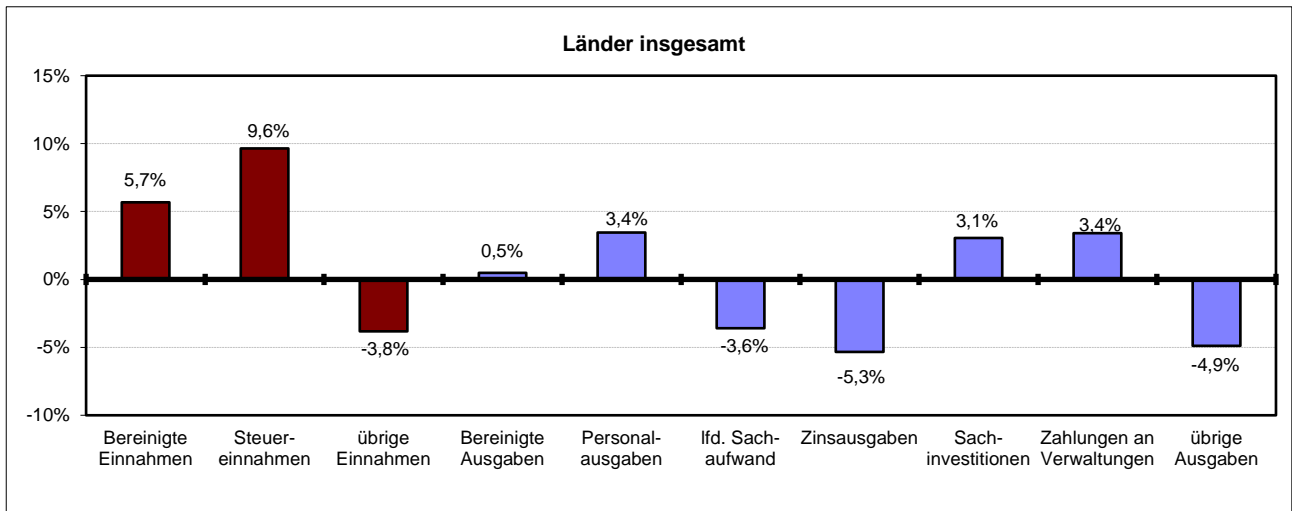
Die Entwicklung der Länderhaushalte stellt sich auch Ende November weiterhin deutlich günstiger dar als im vergleichbaren Vorjahreszeitraum. Die Einnahmen der Länder erhöhten sich im Vergleich zum Vorjahr um 5,7 %, während die Ausgaben lediglich um 0,5 % zunahmen. Die Steuereinnahmen stiegen gegenüber dem Vergleichszeitraum um 9,6 % an. Die Ländergesamtheit erwirtschaftete bis Ende November einen Finanzierungsüberschuss in Höhe von 9,8 Mrd. € und verbesserte damit die Haushaltssituation um 21,4 Mrd. € gegenüber dem entsprechenden Vorjahreszeitraum. Da erfahrungsgemäß im steuerstarken Monat Dezember die Finanzierungssalden deutlich günstiger ausfallen als im November, kann für das laufende Haushaltsjahr weiterhin von einem deutlichen Überschuss ausgegangen werden. Die Planungen der Länder insgesamt gingen noch von einem Finanzierungsdefizit von rund 24,0 Mrd. € für das Gesamtjahr 2022 aus.

Die Einnahmen und Ausgaben der Länder bis November, die im Einzelnen in den nachfolgenden Tabellen aufgeführt sind, stellen sich insgesamt wie folgt dar:

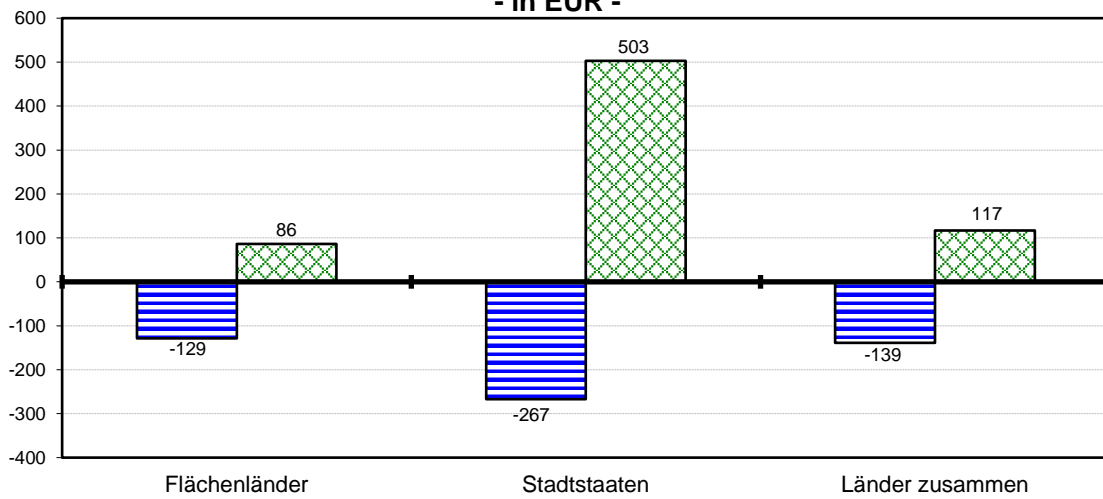
in Mio €	Flächenländer	Stadtstaaten	Länder insgesamt
Bereinigte Einnahmen	378.347	58.283	436.630
darunter Steuereinnahmen	276.766	42.806	319.572
übrige Einnahmen	101.582	15.477	117.058
Bereinigte Ausgaben	371.657	55.125	426.781
daunter Personalausgaben	125.552	17.014	142.566
Lfd. Sachaufwand	31.242	15.296	46.538
Zinsausgaben an andere Bereiche	6.118	1.831	7.949
Sachinvestitionen	5.610	1.059	6.670
Zahlungen an Verwaltungen	126.039	1.542	127.581
übrige Ausgaben	77.095	18.383	95.478
Finanzierungssaldo	+6.691	+3.158	+9.849

(Länderzusammenfassungen ohne Zahlungen der Länder untereinander)

Veränderungsraten im Vergleich zum Vorjahr



Vergleich der Finanzierungssalden je Einwohner 2021 / 2022 - in EUR -



■ Januar - November 2021 ■ Januar - November 2022

Lfd. Nr.	Bezeichnung	November 2021			Oktober 2022			November 2022		
		Bund	Länder	Ins- gesamt	Bund	Länder	Ins- gesamt	Bund	Länder	Ins- gesamt
	Seit dem 1. Januar gebuchte									
1	Bereinigte Einnahmen	277.266	413.174	690.440	283.332	397.768	650.064	311.352	436.630	712.708
	für das laufende Haushaltsjahr									
11	<u>Einnahmen der laufenden Rechnung</u>	275.451	403.282	678.734	282.228	388.865	671.093	309.380	425.553	734.933
111	Steuereinnahmen	257.137	291.465	548.602	263.589	291.622	555.210	288.807	319.572	608.378
112	Einnahmen von Verwaltungen (laufende Rechnung)	2.631	90.531	93.161	2.379	76.555	78.934	2.615	83.167	85.782
1121	Allgemeine BEZ	-	6.663	6.663	-	6.379	6.379	-	6.366	6.366
12	<u>Einnahmen der Kapitalrechnung</u>	1.815	9.892	11.706	1.104	8.903	10.007	1.972	11.076	13.048
121	Veräußerungserlöse	125	104	229	85	101	186	92	103	196
1211	Veräußerungen von Beteiligungen und Kapitalrückzahlungen	37	4	40	0	3	3	0	3	3
122	Einnahmen von Verwaltungen (Kapitalrechnung)	277	6.374	6.651	209	6.024	6.233	212	7.615	7.827
2	Bereinigte Ausgaben	444.855	424.728	869.584	386.354	377.459	732.776	426.104	426.781	817.612
	für das laufende Haushaltsjahr									
21	<u>Ausgaben der laufenden Rechnung</u>	389.227	383.142	772.370	356.883	344.815	701.698	391.105	387.407	778.512
211	Personalausgaben	34.536	137.822	172.358	32.243	127.332	159.575	35.784	142.566	178.350
2111	Bezüge für Aktive	24.432	91.649	116.081	22.573	84.489	107.062	25.220	95.100	120.320
2112	Versorgungsausgaben	7.618	36.127	43.745	7.228	33.259	40.487	7.873	36.830	44.703
2113	Beihilfe und dgl.	1.940	9.656	11.596	1.887	9.221	11.108	2.083	10.230	12.312
212	Laufender Sachaufwand	30.521	48.276	78.796	30.739	41.324	72.063	34.646	46.538	81.184
2121	Sächliche Verwaltungsausgaben	15.523	26.801	42.324	15.391	24.000	39.392	17.279	27.254	44.532
213	Zinsausgaben an andere Bereiche	4.252	8.398	12.649	15.202	7.213	22.415	15.835	7.949	23.784
214	Ausgaben an Verwaltungen (laufende Rechnung)	205.518	109.409	314.926	192.812	99.250	292.063	209.392	113.129	322.521
2142	Zuweisungen an Gemeinden	18	95.274	95.292	29	92.633	92.662	36	101.253	101.290
22	<u>Ausgaben der Kapitalrechnung</u>	55.628	41.586	97.214	29.470	32.644	62.114	34.999	39.374	74.373
221	Sachinvestitionen	4.953	6.472	11.425	4.250	5.622	9.872	5.011	6.670	11.681
222	Erwerb von Beteiligungen	3.006	861	3.867	303	653	956	421	978	1.398
223	Ausgaben an Verwaltungen (Kapitalrechnung)	21.094	13.973	35.067	4.786	12.324	17.111	5.120	14.452	19.572
2231	Investive Zuweisungen an Gemeinden	188	11.329	11.518	157	10.616	10.773	199	12.544	12.743
224	Zuschüsse für Investitionen an sonstige Bereiche	20.838	9.714	30.553	17.126	8.515	25.641	21.370	11.133	32.503
22a	nachrichtlich: Investitionsausgaben	52.028	33.590	85.619	28.296	29.386	57.682	33.792	35.923	69.716
3	Finanzierungssaldo	-167.587¹⁾	-11.555	-179.142	-103.021¹⁾	20.310	-82.711	-114.751¹⁾	9.849	-104.902
4	Saldo aus Schuldenaufnahme und Schuldentilgung	143.451	-15.503	127.947	55.468	-36.634	18.834	63.666	-38.913	24.753
41	Schuldenaufnahme am Kreditmarkt (brutto)	436.256	57.446	493.702	376.616	35.886	412.503	404.011	38.277	442.288
42	Schuldentilgung am Kreditmarkt	292.805	72.647	365.452	321.149	72.520	393.668	340.345	77.190	417.535
	Zum Ende des Monats gebuchte									
5	Kassenkredite von Kreditinstituten	34.565	27.776	62.341	42.031	15.876	57.907	47.466	18.137	65.602

¹⁾ Einschließlich haushaltstechnischer Verrechnungen.

lfd. Nr.	Bezeichnung	Baden-Würt.	Bayern ²⁾	Brandenburg	Hessen	Mecklbg.-Vorpom.	Niedersachsen	Nordrh.-Westf.	Rheinl.-Pfalz	Saarland
	Seit dem 1. Januar gebuchte									
1	Bereinigte Einnahmen für das laufende Haushaltsjahr	53.864,5	64.145,6^{a)}	13.451,4	30.302,3	9.614,5	36.545,5	88.846,0	18.598,6	4.972,2
11	<u>Einnahmen der laufenden Rechnung</u>	52.514,2	62.299,2 ^{a)}	12.929,5	29.617,0	9.012,8	36.087,0	86.812,3	18.383,2	4.935,6
111	Steuereinnahmen	39.276,1	47.185,2	9.548,0	22.247,8	6.070,0	29.598,5 ³⁾	64.150,4	13.570,6	3.591,0
112	Einnahmen von Verwaltungen (laufende Rechnung)	11.243,9	10.487,2	2.370,4	5.902,0	2.415,8	4.682,5	19.437,0	3.531,8	1.202,5
1121	Allgemeine BEZ	-	-	555,4	-	515,4	604,2	282,2	-123,2	223,6
12	<u>Einnahmen der Kapitalrechnung</u>	1.350,3	1.846,4	521,8	685,3	601,7	458,5	2.033,6	215,4	36,6
121	Veräußerungserlöse	0,7	1,6	6,3	4,4	11,8	2,6	11,9	1,5	0,6
1211	Veräußerungen von Beteiligungen und Kapitalrückzahlungen	-	0,7	0,3	-	-	-	-	0,6	0,4
122	Einnahmen von Verwaltungen (Kapitalrechnung)	1.121,7	1.371,8	421,4	540,7	289,7	306,4	1.482,7	171,4	28,2
2	Bereinigte Ausgaben für das laufende Haushaltsjahr	53.301,7	64.389,0^{b)}	13.295,3	30.184,1	9.320,8	32.978,5	89.611,0	19.169,2	4.569,0
21	<u>Ausgaben der laufenden Rechnung</u>	48.774,3	54.569,4 ^{b)}	12.004,8	28.487,7	7.568,0	31.580,7	81.509,8	17.947,1	4.285,0
211	Personalausgaben ¹⁾	19.201,8	25.842,6	3.328,2	10.368,2	2.147,4	12.848,5	27.438,0	7.366,2	1.759,1
2111	Bezüge für Aktive	11.807,2	17.472,4	2.734,3	6.671,1	1.863,6	8.074,3	16.913,3	4.615,9	1.018,2
2112	Versorgungsausgaben	5.868,4	6.388,5	447,2	2.946,9	206,4	3.785,8	7.956,0	2.121,2	594,9
2113	Beihilfe und dgl.	1.494,9	1.861,5	146,0	726,6	71,2	960,2	2.519,1	581,7	143,2
212	Laufender Sachaufwand	3.210,3	6.277,0	914,5	2.539,3	728,1	2.109,3	9.775,7	1.379,2	253,0
2121	Sächliche Verwaltungsausgaben	2.855,8	4.634,1	663,8	2.172,4	446,8	1.537,7	4.015,8	818,3	172,2
213	Zinsausgaben an Kreditmarkt	1.171,3	344,4 ^{b)}	191,6	719,6	133,3	800,0	1.305,6	359,7	231,6
214	Ausgaben an Verwaltungen (laufende Rechnung)	14.178,9	13.202,7	5.299,8	8.138,8	3.156,1	10.731,5	31.611,7	6.371,0	932,9
2141	Zuweisungen an Gemeinden	14.025,4	12.966,5	4.750,6	7.815,3	2.685,4	10.554,6	26.100,9	5.747,2	879,0
22	<u>Ausgaben der Kapitalrechnung</u>	4.527,4	9.819,5	1.290,5	1.696,3	1.752,7	1.397,7	8.101,2	1.222,1	283,9
221	Sachinvestitionen	793,1	1.783,4	71,1	431,3	294,0	274,5	537,8	95,3	49,4
222	Erwerb von Beteiligungen	0,0	44,3	156,5	119,0	0,6	3,0	0,0	0,2	41,8
223	Ausgaben an Verwaltungen (Kapitalrechnung)	2.090,9	3.264,0	457,8	545,7	646,9	345,8	3.941,8	440,5	104,6
2231	Investive Zuweisungen an Gemeinden	2.050,3	3.064,5	431,4	539,1	590,0	291,1	3.200,8	406,2	79,6
224	Zuschüsse für Investitionen an sonstige Bereiche	1.532,9	1.651,0	566,7	482,7	226,1	705,8	2.589,6	293,9	84,2
22a	nachrichtlich: Investitionsausgaben	4.492,2	7.278,8	1.289,1	1.696,3	1.542,6	1.386,2	7.984,0	819,1	281,4
3	Finanzierungssaldo	562,8	-243,3^{c)}	156,1	118,2	293,7	3.567,0	-765,0	-570,6	403,2
4	Saldo aus Schuldenaufnahme und Schuldentilgung	-24.486,6	-848,5^{d)}	-565,0	-4.724,0	-63,9	-5.518,6	6.182,0	-3.307,0	-286,4
41	Schuldenaufnahme am Kreditmarkt	350,0	338,5	750,0	2.125,0	1.966,6	1.076,5	18.134,2	694,0	839,7
42	Schuldentilgung am Kreditmarkt	24.836,6 ⁴⁾	1.187,0 ^{e)}	1.315,0	6.849,0	2.030,5	6.595,1	11.952,2	4.001,0	1.126,1
5	Zum Ende des Monats gebuchte Kassenkredite von Kreditinstituten	-	-	470,0	1.580,0	-	-	-	551,3	95,5

¹⁾ ohne Dezember-Bezüge.

²⁾ BY - davon Stabilisierungsfonds Finanzmarkt und BayernLB: a) 45,4 Mio. €, b) 173,9 Mio. €, c) -128,5 Mio. €, d) -522,0 Mio. €, e) 522,0 Mio. €.

³⁾ NI - Einschl. Steuereinnahmen aus 1301-07911 (Gewerbesteuer im nds. Küstengewässer/Festlandsöckel) i. H. v. 72,9 Mio. €.

⁴⁾ BW - Darin enthalten ist eine interne Verrechnung der aufgeschobenen Kreditaufnahme aus Dezember 2021 von 20.740,1 Mio. €.

lfd. Nr.	Bezeichnung	Sachsen	Sachsen-Anhalt	Schlesw.-Holst.	Thüringen	Berlin	Bremen	Hamburg	Länder zusammen
	Seit dem 1. Januar gebuchte								
1	Bereinigte Einnahmen	19.984,0	11.947,4	15.122,9	10.952,2	33.434,1	6.401,7	18.447,0	436.629,9
	für das laufende Haushaltsjahr								
11	<u>Einnahmen der laufenden Rechnung</u>	19.421,4	11.297,5	14.683,0	10.499,9	32.693,0	6.215,3	18.152,3	425.553,2
111	Steuereinnahmen	14.902,4	7.918,7	10.894,8	7.812,1	24.568,7	4.046,5	14.190,7	319.571,5
112	Einnahmen von Verwaltungen (laufende Rechnung)	3.762,5	2.807,4	2.929,6	2.247,4	5.908,0	1.668,7	2.569,8	83.166,5
1121	Allgemeine BEZ	1.217,0	719,0	149,1	697,5	1.207,6	317,9	-	6.365,7
12	<u>Einnahmen der Kapitalrechnung</u>	562,6	649,9	439,9	452,3	741,1	186,4	294,6	11.076,4
121	Veräußerungserlöse	1,3	1,9	2,9	9,4	29,5	0,5	16,4	103,3
1211	Veräußerungen von Beteiligungen und Kapitalrückzahlungen	-	-	0,5	0,5	0,3	-	0,1	3,4
122	Einnahmen von Verwaltungen (Kapitalrechnung)	264,7	363,4	302,9	254,7	370,3	165,9	159,0	7.614,9
2	Bereinigte Ausgaben	19.034,0	11.237,6	14.130,6	10.435,7	32.231,4	6.660,6	16.232,8	426.781,3
	für das laufende Haushaltsjahr								
21	<u>Ausgaben der laufenden Rechnung</u>	16.917,3	10.098,4	13.141,6	9.433,6	30.039,2	6.094,9	14.955,2	387.407,0
211	Personalausgaben ¹⁾	4.982,9	2.622,2	4.757,8	2.889,3	10.508,5	1.912,9	4.592,6	142.566,2
2111	Bezüge für Aktive	4.410,4	2.165,7	2.958,4	2.443,6	7.725,2	1.296,9	2.929,6	95.100,1
2112	Versorgungsausgaben	398,0	309,2	1.436,1	317,8	2.206,5	519,3	1.327,7	36.829,9
2113	Beihilfe und dgl.	150,8	113,4	356,2	122,4	555,8	93,9	333,0	10.229,9
212	Laufender Sachaufwand	1.254,7	1.141,6	913,4	746,0	9.941,4	1.197,0	4.157,2	46.537,7
2121	Sächliche Verwaltungsausgaben	936,7	377,4	728,7	469,3	4.593,3	565,7	2.265,7	27.253,7
213	Zinsausgaben an Kreditmarkt	48,4	260,8	336,6	214,8	958,5	521,4	351,5	7.949,1
214	Ausgaben an Verwaltungen (laufende Rechnung)	6.803,7	3.197,5	4.695,7	3.888,3	614,1	139,2	167,2	113.129,1
2141	Zuweisungen an Gemeinden	5.425,5	2.721,0	4.532,7	3.022,2	1,9	10,5	14,5	101.253,2
22	<u>Ausgaben der Kapitalrechnung</u>	2.116,7	1.139,2	989,0	1.002,1	2.192,2	565,6	1.277,6	39.373,7
221	Sachinvestitionen	540,7	241,5	311,3	186,9	668,7	75,2	315,5	6.669,7
222	Erwerb von Beteiligungen	0,4	2,8	0,5	0,0	293,9	0,1	314,5	977,6
223	Ausgaben an Verwaltungen (Kapitalrechnung)	728,6	484,1	376,3	403,3	430,2	191,0	0,2	14.451,7
2231	Investive Zuweisungen an Gemeinden	685,4	483,8	317,4	309,4	95,1	0,3	0,0	12.544,4
224	Zuschüsse für Investitionen an sonstige Bereiche	765,7	394,2	236,5	369,4	641,8	212,9	379,5	11.132,9
22a	nachrichtlich: Investitionsausgaben	2.116,7	1.139,2	988,6	1.001,0	2.134,1	496,5	1.277,6	35.923,4
3	Finanzierungssaldo	950,0	709,8	992,3	516,5	1.202,7	-258,8	2.214,2	9.848,8
4	Saldo aus Schuldenaufnahme und Schuldentilgung	-375,0	-232,0	-2.105,7	-431,6	-330,6	39,2	-1.858,9	-38.912,6
41	Schuldenaufnahme am Kreditmarkt	-	1.733,0	2.630,1	328,2	5.390,0	1.371,8	549,7	38.277,3
42	Schuldentilgung am Kreditmarkt	375,0	1.964,9	4.735,8	759,8	5.720,6	1.332,6	2.408,5	77.189,7
	Zum Ende des Monats gebuchte								
5	Kassenkredite von Kreditinstituten	-	15.039,8	-	-	-	400,0	-	18.136,6

¹⁾ ohne Dezember-Bezüge.

²⁾ BY - davon Stabilisierungsfonds Finanzmarkt und BayernLB: a) 45,4 Mio. €, b) 173,9 Mio. €, c) -128,5 Mio. €, d) -522,0 Mio. €, e) 522,0 Mio. €.

³⁾ NI - Einschl. Steuereinnahmen aus 1301-07911 (Gewerbesteuer im nds. Küstengewässer/Festlandssockel) i. H. v. 72,9 Mio. €.

⁴⁾ BW - Darin enthalten ist eine interne Verrechnung der aufgeschobenen Kreditaufnahme aus Dezember 2021 von 20.740,1 Mio. €.