

Entwicklung der Kernhaushalte der Länder bis einschließlich September 2021

Das Bundesministerium der Finanzen legt Zusammenfassungen über die Haushaltsentwicklung der Kernhaushalte Länder bis einschließlich September 2021 vor.

Der Finanzierungssaldo der Kernhaushalte der Ländergesamtheit betrug am Ende des Berichtszeitraums nur rund -0,5 Mrd. € und verbesserte sich damit im Vergleich zum Vorjahreswert um 23,8 Mrd. €

Die Ausgaben der Länder wuchsen im Vergleich zum Vorjahr um 1,4 % an. Hervorzuheben sind die laufenden Zahlungen an Gemeinden, die bezogen auf die Ländergesamtheit um 5,9 % (4,7 Mrd. €) stiegen. In zwei Ländern sind in den Zahlungen an Verwaltungen der laufenden Rechnung u.a. die Auszahlungen der Fluthilfen in Höhe von 0,4 Mrd. € enthalten.

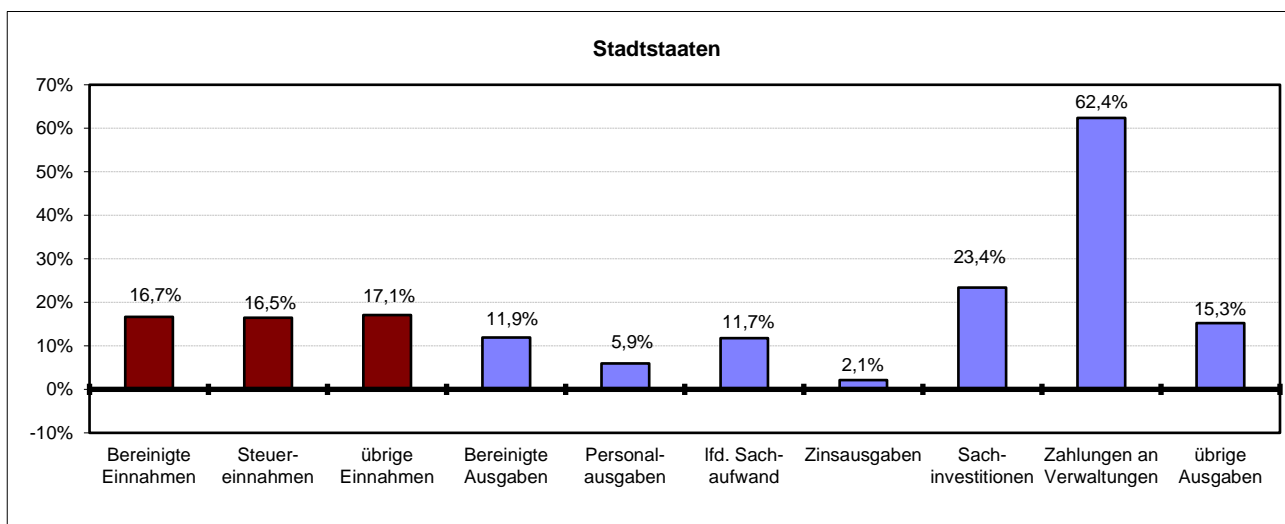
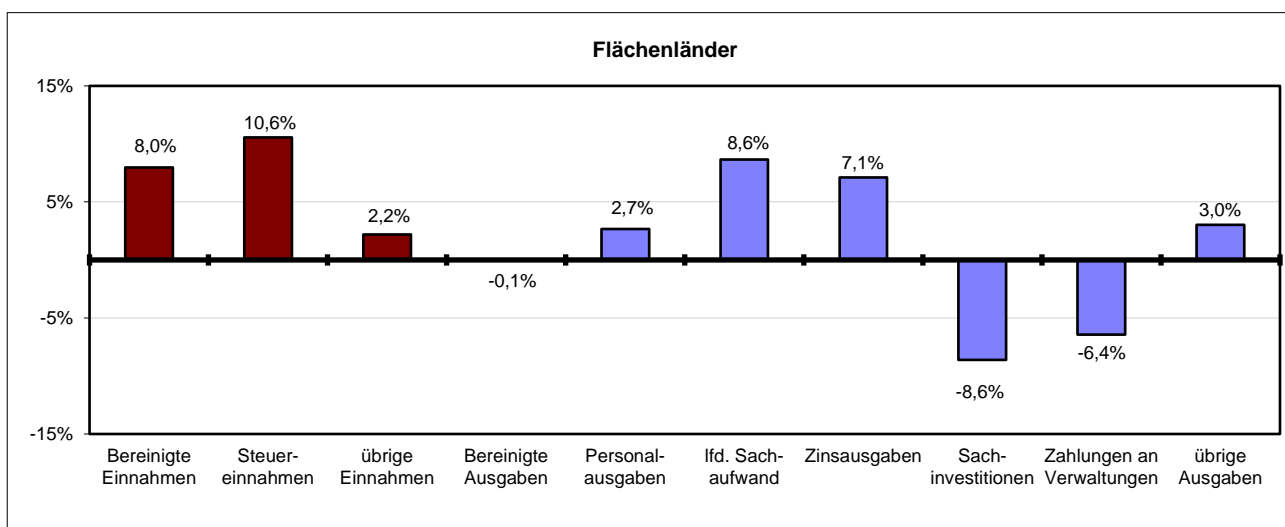
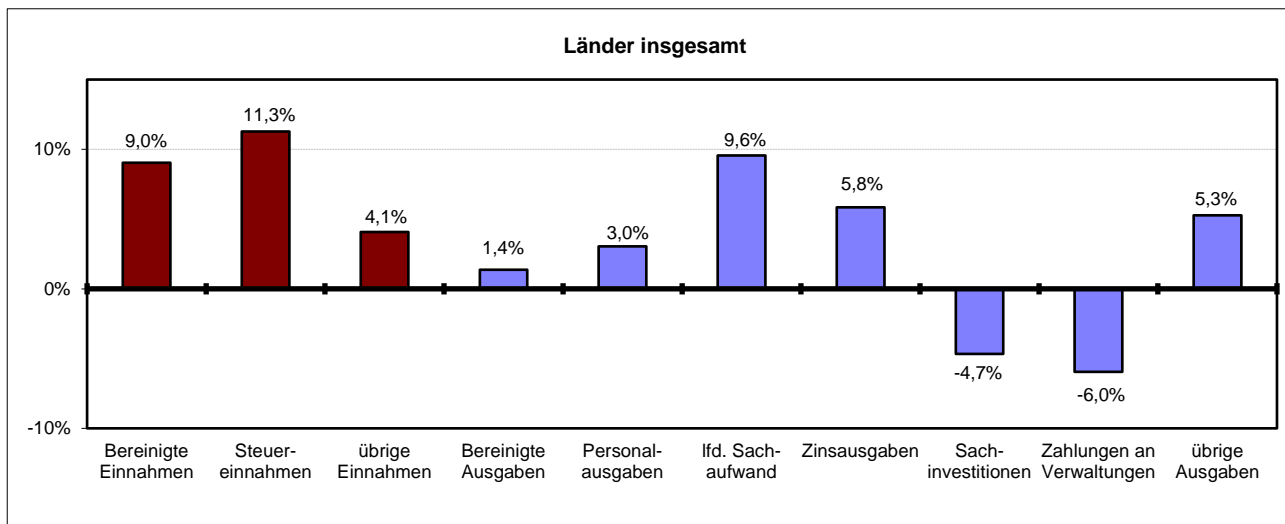
Die Einnahmen stiegen im Vergleich zum Vorjahr um 9,0 %. Maßgeblich für den Anstieg sind die gegenüber dem Vorjahreszeitraum um 11,1 % gestiegenen Steuereinnahmen. Bezogen auf die Ländergesamtheit liegen die Steuereinnahmen damit deutlich über dem Niveau des Vorkrisenjahres 2019. Der Anstieg der Einnahmen ist auch auf den Zuwachs der Zuweisungen von Verwaltungen der laufenden Rechnung um 3,1 % zurückzuführen, in denen sich vor allem die vom Bund geleisteten Zahlungen an die Länder im Rahmen der Corona-Hilfspakete widerspiegeln. Hierbei ist jedoch zu beachten, dass die Zahlungen im Rahmen der Unternehmenshilfen bei den Corona-Hilfspaketen anlassbezogen an die Länder gezahlt werden.

Die Einnahmen und Ausgaben der Länder bis September, die im Einzelnen in den nachfolgenden Tabellen aufgeführt sind, stellen sich insgesamt wie folgt dar:

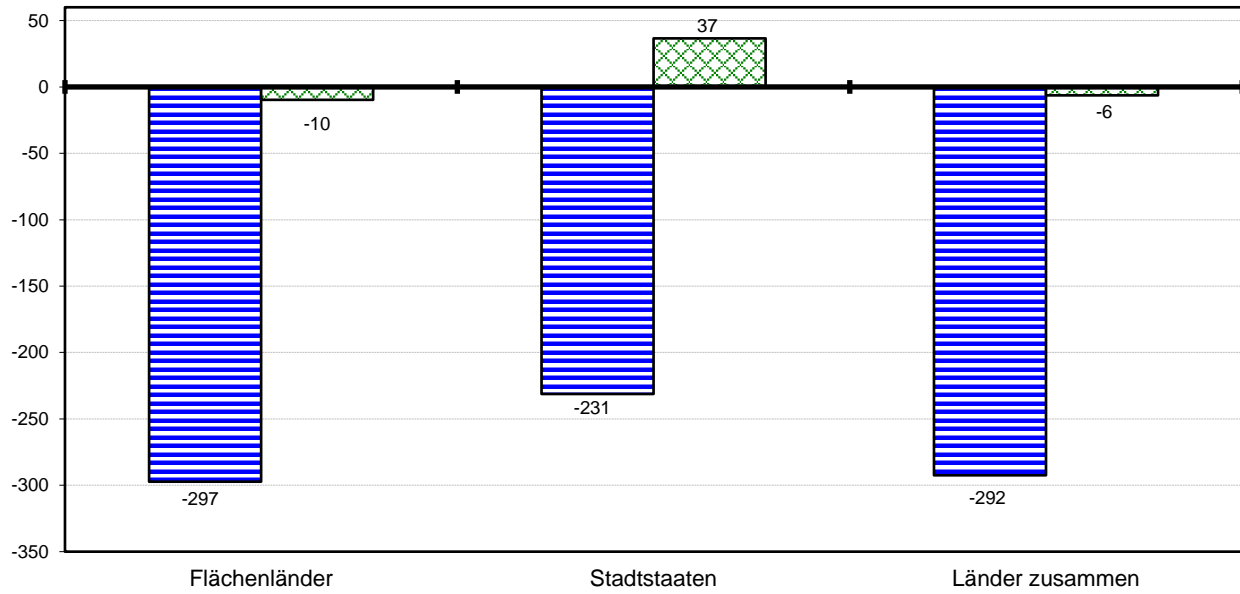
in Mio €	Flächenländer	Stadtstaaten	Länder insgesamt
Bereinigte Einnahmen	297.350	44.986	342.336
darunter:			
Steuereinnahmen	210.225	30.572	240.797
übrige Einnahmen	87.125	14.413	101.538
Bereinigte Ausgaben	298.102	44.760	342.862
darunter:			
Personalausgaben	98.053	13.071	111.124
Lfd. Sachaufwand	27.403	11.811	39.215
Zinsausgaben an andere Bereiche	5.186	1.685	6.871
Sachinvestitionen	4.089	777	4.867
Zahlungen an Verwaltungen	98.456	1.213	99.669
übrige Ausgaben	64.915	16.202	81.117
Finanzierungssaldo	-752	+226	-526

(Länderzusammenfassungen ohne Zahlungen der Länder untereinander)

Veränderungsraten im Vergleich zum Vorjahr



Vergleich der Finanzierungssalden je Einwohner 2020 / 2021 - in EUR -



■ Januar - September 2020 ■ Januar - September 2021

Lfd. Nr.	Bezeichnung	September 2020			August 2021			September 2021		
		Bund	Länder	Ins- gesamt	Bund	Länder	Ins- gesamt	Bund	Länder	Ins- gesamt
	Seit dem 1. Januar gebuchte									
1	Bereinigte Einnahmen	223.301	313.961	507.769	199.959	298.786	472.167	233.071	342.336	575.407
	für das laufende Haushaltsjahr									
11	<u>Einnahmen der laufenden Rechnung</u>	221.628	306.101	527.729	198.996	291.803	490.799	232.106	334.421	566.527
111	Steuereinnahmen	202.883	216.397	419.280	185.641	206.361	392.001	217.172	240.797	457.969
112	Einnahmen von Verwaltungen (laufende Rechnung)	2.392	74.014	76.406	1.945	70.014	71.959	2.176	76.301	78.478
1121	Allgemeine BEZ	-	4.986	4.986	-	4.641	4.641	-	6.490	6.490
12	<u>Einnahmen der Kapitalrechnung</u>	1.673	7.860	9.533	963	6.983	7.946	965	7.915	8.880
121	Veräußerungserlöse	91	75	166	103	82	185	111	92	203
1211	Veräußerungen von Beteiligungen und Kapitalrückzahlungen	4	6	10	37	3	40	37	3	40
122	Einnahmen von Verwaltungen (Kapitalrechnung)	311	4.806	5.118	269	4.195	4.464	272	5.006	5.278
2	Bereinigte Ausgaben	295.817	338.267	604.590	317.361	304.778	595.560	366.419	342.862	709.281
	für das laufende Haushaltsjahr									
21	<u>Ausgaben der laufenden Rechnung</u>	269.596	309.905	579.501	280.809	276.809	557.617	325.830	310.739	636.569
211	Personalausgaben	26.726	107.838	134.564	24.904	99.152	124.056	28.087	111.124	139.212
2111	Bezüge für Aktive ²⁾	-	-	-	17.508	65.574	83.083	19.719	73.483	93.202
2112	Versorgungsausgaben	7.810	36.201	44.011	5.601	26.330	31.931	6.345	29.466	35.810
2113	Beihilfe und dgl. ²⁾	-	-	-	1.409	6.952	8.361	1.591	7.853	9.444
212	Laufender Sachaufwand	21.611	35.792	57.403	21.070	35.173	56.243	23.831	39.215	63.046
2121	Sächliche Verwaltungsausgaben	11.723	18.946	30.668	10.830	19.027	29.857	12.323	21.327	33.650
213	Zinsausgaben an andere Bereiche	5.506	6.492	11.997	6.663	6.195	12.858	4.919	6.871	11.790
214	Ausgaben an Verwaltungen (laufende Rechnung)	30.819	97.011	127.830	143.212	77.287	220.498	175.394	88.733	264.128
2142	Zuweisungen an Gemeinden	6	75.491	75.497	11	67.910	67.921	12	79.904	79.916
22	<u>Ausgaben der Kapitalrechnung</u>	26.220	28.362	54.583	36.552	27.969	64.522	40.589	32.123	72.712
221	Sachinvestitionen	7.124	5.105	12.229	3.245	4.197	7.442	3.753	4.867	8.619
222	Erwerb von Beteiligungen	-	-	-	323	812	1.136	323	819	1.143
223	Ausgaben an Verwaltungen (Kapitalrechnung)	1.623	8.971	10.594	17.719	9.099	26.818	18.731	10.935	29.667
2231	Investive Zuweisungen an Gemeinden ²⁾	-	-	-	97	7.174	7.270	134	8.600	8.733
224	Zuschüsse für Investitionen an sonstige Bereiche ²⁾	-	-	-	12.631	6.201	18.832	14.735	7.056	21.791
22a	nachrichtlich: Investitionsausgaben	25.229	23.870	49.099	35.592	21.704	57.296	39.469	25.147	64.616
3	Finanzierungssaldo	-72.514 ¹⁾	-24.306	-96.820	-117.400 ¹⁾	-5.992	-123.392	-133.346 ¹⁾	-526	-133.873
4	Saldo aus Schuldenaufnahme und Schuldentilgung	173.682	20.647	194.329	117.311	-15.103	102.208	118.492	-14.871	103.621
41	Schuldenaufnahme am Kreditmarkt (brutto)	345.048	83.106	428.153	318.634	42.520	361.154	357.011	48.930	405.941
42	Schuldentilgung am Kreditmarkt	171.366	62.458	233.824	201.323	57.837	259.161	238.519	63.476	301.996
	Zum Ende des Monats gebuchte									
5	Kassenkredite von Kreditinstituten	43.410	20.035	63.445	23.732	27.439	51.172	30.331	15.177	45.508

¹⁾ Einschließlich haushaltstechnischer Verrechnungen.

²⁾ zusätzliche Erfassung in der Monatsstatistik ab Januar 2021

lfd. Nr.	Bezeichnung	Baden-Würt.	Bayern ²⁾	Brandenburg	Hessen	Mecklbg.-Vorpom.	Niedersachsen	Nordrh.-Westf.	Rheinl.-Pfalz	Saarland
	Seit dem 1. Januar gebuchte									
1	Bereinigte Einnahmen für das laufende Haushaltsjahr	42.591,9	49.402,7^{a)}	10.083,8	25.192,4	7.993,6	26.502,3	72.036,2	16.351,2	3.791,9
11	<u>Einnahmen der laufenden Rechnung</u>	41.906,6	48.490,1	9.481,8	24.343,3	7.009,2	26.196,8	70.970,9	16.192,5	3.753,8
111	Steuereinnahmen	30.267,8	36.810,8	6.939,9	17.974,0	4.330,6	21.272,9 ³⁾	48.857,0	11.396,1	2.679,6
112	Einnahmen v von Verwaltungen (laufende Rechnung)	10.034,9	8.166,5	1.770,5	5.259,1	2.301,2	3.609,2	19.592,9	3.853,0	989,5
1121	Allgemeine BEZ	-	-	423,7	518,3	484,6	567,4	-9,9	244,4	184,1
12	<u>Einnahmen der Kapitalrechnung</u>	685,3	912,6	602,0	849,2	984,4	305,5	1.065,3	158,7	38,1
121	Veräußerungserlöse	0,3	1,9	3,2	6,6	8,3	2,6	19,6	0,9	5,0
1211	Veräußerungen v von Beteiligungen und Kapitalrückzahlungen	-	-	-	-	-	-	0,3	-	0,4
122	Einnahmen v von Verwaltungen (Kapitalrechnung)	460,1	745,1	494,9	676,4	688,2	201,0	642,2	110,9	24,9
2	Bereinigte Ausgaben für das laufende Haushaltsjahr	42.760,5	52.106,5^{b)}	10.391,9	24.603,2	7.777,4	25.587,5	73.386,8	15.755,9	3.637,6
21	<u>Ausgaben der laufenden Rechnung</u>	40.094,2	42.054,8 ^{b)}	9.476,9	23.279,6	5.850,3	24.389,7	68.296,1	13.932,7	3.403,5
211	Personalausgaben ¹⁾	15.425,5	19.622,7	2.597,4	8.098,7	1.670,2	10.136,2	21.384,9	5.877,2	1.411,2
2111	Bezüge für Aktiv e	9.404,0	13.142,5	2.153,3	5.112,1	1.449,9	6.318,6	13.057,5	3.650,5	808,3
2112	Versorgungsausgaben	4.801,3	4.963,9	333,8	2.360,6	158,5	3.045,0	6.421,9	1.735,4	491,5
2113	Beihilfe und dgl.	1.192,4	1.412,5	109,6	605,7	54,7	746,7	1.857,8	456,7	109,2
212	Laufender Sachaufwand	2.459,8	5.343,3	737,1	1.968,9	480,5	1.367,3	10.818,7	1.015,4	185,2
2121	Sächliche Verwaltungsausgaben	2.191,3	3.796,0	522,1	1.684,9	323,1	1.077,2	3.443,3	627,1	125,3
213	Zinsausgaben an Kreditmarkt	1.028,9	332,2 ^{a)}	187,6	698,1	119,1	410,6	1.171,0	263,4	211,3
214	Ausgaben an Verwaltungen (laufende Rechnung)	11.618,7	10.302,0	3.946,5	6.375,3	2.498,2	8.334,0	25.324,7	4.886,8	691,0
2141	Zuweisungen an Gemeinden	11.513,6	10.150,5	3.488,8	6.099,3	2.110,1	8.205,4	21.009,6	4.485,1	674,1
22	<u>Ausgaben der Kapitalrechnung</u>	2.666,3	10.051,7	915,0	1.323,6	1.927,1	1.197,9	5.090,7	1.823,2	234,1
221	Sachinvestitionen	515,0	1.248,7	66,8	364,5	216,4	164,7	389,2	164,0	32,3
222	Erwerb v von Beteiligungen	0,0	123,2	0,0	9,3	0,0	1,5	0,1	0,0	44,6
223	Ausgaben an Verwaltungen (Kapitalrechnung)	1.279,7	2.029,6	336,4	429,4	1.019,9	579,6	3.035,3	285,4	72,5
2231	Investiv e Zuweisungen an Gemeinden	1.216,0	1.911,6	325,4	424,2	430,8	184,0	2.552,3	267,7	70,7
224	Zuschüsse für Investitionen an sonstige Bereiche	781,6	1.389,5	404,7	303,7	123,9	438,2	1.365,3	213,5	80,2
22a	nachrichtlich: Investitionsausgaben	2.606,3	5.159,9	913,9	1.293,5	1.393,7	1.184,9	4.946,6	647,6	231,1
3	Finanzierungssaldo	-168,6	-2.703,8^{c)}	-308,1	589,3	216,2	914,7	-1.350,6	595,3	154,3
4	Saldo aus Schuldenaufnahme und Schuldentilgung	-16.813,0	2.226,0^{d)}	83,0	-1.787,1	-	-1.367,8	8.315,6	-3.628,2	30,5
41	Schuldenaufnahme am Kreditmarkt	1.050,0	3.428,0	1.255,0	1.926,0	1.253,9	5.134,2	18.395,5	1.932,3	787,0
42	Schuldentilgung am Kreditmarkt	17.863,0 ⁴⁾	1.202,0 ^{e)}	1.172,0	3.713,1	929,9	6.502,1	10.079,8	5.560,5	756,5
	Zum Ende des Monats gebuchte									
5	Kassenkredite von Kreditinstituten	-	-	710,0	-	-	-	-	1.860,5	-

¹⁾ ohne Oktober-Bezüge.

²⁾ BY - davon auf Stabilisierungsfonds Finanzmarkt und BayernLB: a) 45,8 Mio.€, b) 165,8 Mio.€, c) -120 Mio. €, d) -252 Mio.€, e) 252 Mio. €

³⁾ NI - Einschl. Steuereinnahmen aus 1301-07911 (Gewerbesteuer im nds. Küstengewässer/Festlandssockel) i. H. v. 59,1 Mio. €.

⁴⁾ BW - Darin enthalten ist eine interne Verrechnung der aufgeschobenen Kreditaufnahme aus Dezember 2020 von 16.189,5 Mio. EUR.

lfd. Nr.	Bezeichnung	Sachsen	Sachsen-Anhalt	Schlesw.-Holst.	Thüringen	Berlin	Bremen	Hamburg	Länder zusammen
	Seit dem 1. Januar gebuchte								
1	Bereinigte Einnahmen für das laufende Haushaltsjahr	14.798,5	8.978,3	11.713,7	7.913,4	25.762,1	5.132,6	14.091,0	342.335,6
11	<u>Einnahmen der laufenden Rechnung</u>	14.286,4	8.397,8	11.359,0	7.680,2	25.362,4	5.036,3	13.953,7	334.420,8
111	Steuereinnahmen	10.561,3	5.518,1	8.080,0	5.537,0	17.432,8	3.102,3	10.037,2	240.797,4
112	Einnahmen von Verwaltungen (laufende Rechnung)	3.141,1	2.535,4	2.741,5	1.838,2	6.025,1	1.569,8	2.873,5	76.301,4
1121	Allgemeine BEZ	1.066,3	729,6	187,5	642,5	1.161,2	290,1	-	6.489,8
12	<u>Einnahmen der Kapitalrechnung</u>	512,1	580,6	354,7	233,2	399,7	96,2	137,3	7.914,9
121	Veräußerungserlöse	1,3	2,8	1,2	5,7	26,8	0,3	5,8	92,3
1211	Veräußerungen von Beteiligungen und Kapitalrückzahlungen	-	-	0,1	0,1	2,1	-	-	3,0
122	Einnahmen von Verwaltungen (Kapitalrechnung)	135,8	179,1	261,7	84,8	205,0	61,5	34,1	5.005,7
2	Bereinigte Ausgaben für das laufende Haushaltsjahr	14.432,9	8.973,2	11.045,9	7.642,9	25.625,7	5.177,7	13.956,2	342.861,8
21	<u>Ausgaben der laufenden Rechnung</u>	12.969,9	8.231,5	10.249,7	6.868,9	24.185,3	4.774,7	12.681,4	310.739,2
211	Personalausgaben ¹⁾	3.883,3	2.016,2	3.740,4	2.189,0	8.068,9	1.491,5	3.510,9	111.124,2
2111	Bezüge für Aktive	3.443,2	1.696,4	2.297,0	1.861,1	5.917,7	986,8	2.184,5	73.483,4
2112	Versorgungsausgaben	301,8	236,2	1.172,4	229,9	1.730,6	427,1	1.055,8	29.465,7
2113	Beihilfe und dgl.	117,2	81,6	264,6	93,3	406,0	75,7	269,0	7.852,7
212	Laufender Sachaufwand	881,4	909,2	655,5	580,9	7.489,1	925,1	3.397,2	39.214,6
2121	Sächliche Verwaltungsausgaben	654,3	310,1	487,6	373,9	3.308,3	469,9	1.932,6	21.327,0
213	Zinsausgaben an Kreditmarkt	64,7	261,1	255,6	182,8	951,3	426,6	306,8	6.871,1
214	Ausgaben an Verwaltungen (laufende Rechnung)	5.340,7	2.720,3	3.384,2	2.577,8	491,9	125,4	115,8	88.733,3
2141	Zuweisungen an Gemeinden	4.269,3	2.346,0	3.311,4	2.218,7	2,4	11,2	8,3	79.903,8
22	<u>Ausgaben der Kapitalrechnung</u>	1.463,0	741,7	796,2	774,0	1.440,5	403,0	1.274,7	32.122,7
221	Sachinvestitionen	363,2	192,0	218,6	154,0	478,5	62,1	236,7	4.866,7
222	Erwerb von Beteiligungen	0,0	0,0	0,1	0,0	34,3	0,0	606,2	819,3
223	Ausgaben an Verwaltungen (Kapitalrechnung)	519,7	307,0	261,9	299,1	300,5	179,2	0,1	10.935,3
2231	Investive Zuweisungen an Gemeinden	388,4	306,2	220,4	231,7	70,4	0,0	0,0	8.599,8
224	Zuschüsse für Investitionen an sonstige Bereiche	522,5	242,0	146,0	242,5	420,7	112,5	269,3	7.056,1
22a	nachrichtlich: Investitionsausgaben	1.463,0	741,7	795,8	726,1	1.400,5	367,9	1.274,7	25.147,2
3	Finanzierungssaldo	365,5	5,1	667,8	270,5	136,4	-45,1	134,8	-526,3
4	Saldo aus Schuldenaufnahme und Schuldentilgung	221,0	687,5	471,5	-605,4	-2.322,8	-275,3	-106,3	-14.870,8
41	Schuldenaufnahme am Kreditmarkt	1.000,0	4.015,8	2.721,0	91,6	2.670,2	1.301,0	1.968,0	48.929,5
42	Schuldentilgung am Kreditmarkt	779,0	3.328,3	2.249,5	697,0	4.993,0	1.576,3	2.074,3	63.476,3
	Zum Ende des Monats gebuchte								
5	Kassenkredite von Kreditinstituten	-	-	-	94,4	-	12.475,0	37,0	15.176,9

¹⁾ ohne Oktober-Bezüge.

²⁾ BY - davon Stabilisierungsfonds Finanzmarkt und BayernLB: a) 45,8 Mio.€, b) 165,8 Mio.€, c) -120 Mio. €, d) -252 Mio.€ , e) 252 Mio. €

³⁾ NI - Einschl. Steuereinnahmen aus 1301-07911 (Gewerbesteuer im nds. Küstengewässer/Festlandssockel) i. H. v. 59,1 Mio. €.

⁴⁾ BW - Darin enthalten ist eine interne Verrechnung der aufgeschobenen Kreditaufnahme aus Dezember 2020 von 16.189,5 Mio. EUR.